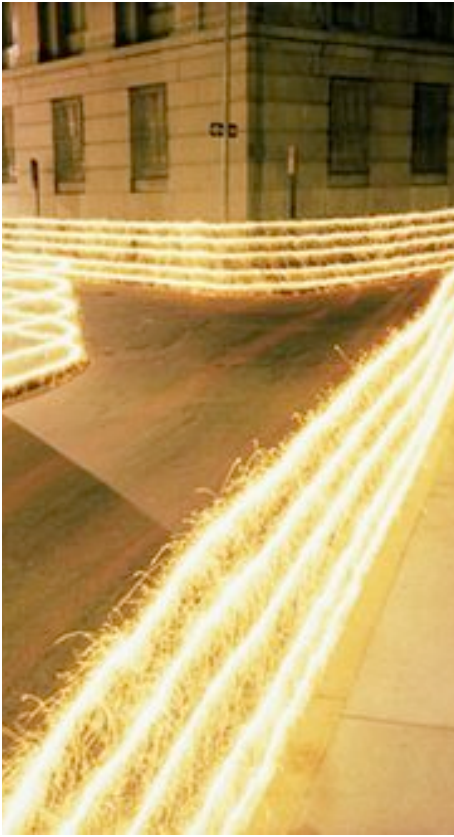


LIGHT PAINTING

LA LUMIÈRE, L'IMAGE ET LE LIEU



Eric Staller, *ruban dans la rue d'Hanovre*, photographie, 1977



Michel Semeniako, *paysage nocturne*, photographie, 2012

RÉVÉLATIONS RÉCIPROQUES

1- LA LUMIÈRE

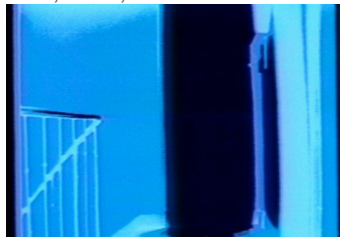
Il s'agit pour ce sujet d'un travail photographique, dont l'étymologie renvoie directement à la lumière, la photographie étant littéralement, une «écriture de la lumière». (photo: lumière; graphie: écriture)

Ce qui implique que vous travaillez avec les contraintes techniques et mécaniques propres à l'enregistrement photographique, que vous teniez compte de ses caractéristiques de cadrages, de profondeur de champ, de netteté ou de flou, de valeurs, de contrastes...

Mais en plus, et c'est là une donnée technique imposée, vous devez jouer de la capacité



G. De la Tour, *nativité*, huile sur toile, 1648, détail



T. Kuntzel, *Still*, 1980, vidéo



d'à la fois enregistrer les émanations lumineuses et de les utiliser pour exister: sans lumière, pas de photo, mais sans photo, pas de trace des effets lumineux. Votre travail, en effet, aura lieu dans l'obscurité ou au moins dans la pénombre.

CONSTRAINTES: Seuls vos téléphones portables, smartphones, tablettes numériques doivent être utilisés pour produire de la lumière. A vous d'exploiter les possibilités lumineuses et colorées de vos appareils, de leurs écrans, des applications diverses que vous pouvez trouver. Vous pouvez, en revanche, multiplier les sources lumineuses.

La qualité lumineuse de ces différents appareils est à tester: tout comme la lumière plutôt bleue que diffuse l'écran télé, celle plutôt blanche de l'écran cinéma ou jaune de la bougie, par exemple, vos appareils ont des caractéristiques que vous pouvez utiliser ou détourner, compenser, selon que cela sert votre propos ou pas.

La lumière émise est à la fois l'outil pour faire l'image, la révéler dans un sens iconique, et pour l'enregistrer, la révéler dans un sens plastique, photographique. Il s'agit là de **RÉVÉLATION RÉCIPROQUE**



H.Sugimoto, *Cabot Street Cinema, Massachusetts, 1978*

2- L'IMAGE

L'image photographique que vous produirez sera donc le témoignage de votre «performance» dans un lieu déterminé à l'avance. Elle devra révéler par son pouvoir de figuration, ce que vous souhaitez rendre visible, ou évoquer, rendre manifeste: vous ne devez pas seulement montrer, mais bien restituer, au delà d'une simple description ou d'une anecdote, une expression du lieu.

Vous êtes libres d'envisager une



Michelangelo Merisi da Caravaggio dit Le Caravage, *Narcisse*, détail, Huile sur toile- 110 x 92 cm, vers 1598.



Gjon Mili, *Pablo Picasso*, Vallauris, photographie, 1949

image en noir et blanc ou en couleur.

La qualité photographique de votre image induit que vous jouiez avec le temps.

Il y aura donc dans votre image deux sortes de temps: celui nécessaire à la prise de vue pour l'enregistrement des traces lumineuses et de leurs incidences sur ce que vous souhaitez montrer à l'image, et le temps figuré de la scène montrée, selon qu'il s'agisse d'une narration, d'un constat, d'une évocation etc...

Vous, votre groupe, pouvez apparaître ou non sur l'image. Vous en êtes néanmoins les acteurs puisque vous manipulez les sources lumineuses qui vont permettre de donner à voir les éléments présents dans la réalité mais invisibles dans l'obscurité. Vous pouvez mettre en scène

les éléments et personnages de votre choix selon des modalités que vous déterminerez auparavant: il s'agit de «chorégrapheur» votre prestation de groupe pour que l'image soit révélée.

Votre image, une seule par groupe, est destinée à être imprimée en très grand format (dans l'idéal, 3m x 2m)

3- LE LIEU

C'est dans l'enceinte du lycée que vous devez opérer: couloirs, hall, salle de classe, cour, escaliers etc... Ce lieu doit être pour vous, votre groupe, **un lieu riche de sens que vous êtes chargés de révéler** grâce à votre intervention dans l'espace.



JR, Havana, Sérigraphies sur décombres, Cuba, 2012



CONTRAINTE: Votre image sera collée sur le lieu de sa prise de vue. Elle sera donc, le temps de son existence matérielle, SUR ce qu'elle représente, que le décor soit prépondérant ou pas. Vous devrez envisager sa dégradation, par les aléas de la météo, des passages et affectations diverses des usagers du lycée selon son emplacement. Cette dégradation fait partie du travail et lui donne, en partie, son sens.

Levalet, *La Chute*, Collage (encre de chine sur kraft blanc) réalisé sur le mur du 27 rue Alphanand (Paris 17ème), 2013

Dans cette optique, nous pouvons dire que le lieu, à son tour, révèle l'image.

Là encore, il s'agit d'une **RÉVÉLATION RÉCIPROQUE.**



Jimmy Hendrix, anonyme, street art.

MÉMENTO: CE QU'IL FAUT AVOIR EN TÊTE

CONSIGNES

- Produire une image photographique obtenue, de nuit, par l'enregistrement de sources lumineuses mobiles.
- Travail en groupe de 4, 5 ou 6 élèves. Chaque participant doit avoir un rôle actif à jouer dans la réalisation de l'image.
- Révéler le lieu choisi: en rendre visible une émanation, un souvenir, un symbole; exprimer de façon lisible un lien de sens entre le lieu et l'image produite.
- Prendre en compte la «vie» de l'image une fois présentée: créer des interférences entre ce qui est représenté et le lieu de sa présentation

CONTRAINTES:

- Sources lumineuses issues des appareils de technologie numérique.
- Collage avec de la colle à papier peint sur le lieu même figuré à l'image.

COMPÉTENCES ÉVALUÉES

Compétences plasticiennes et techniques

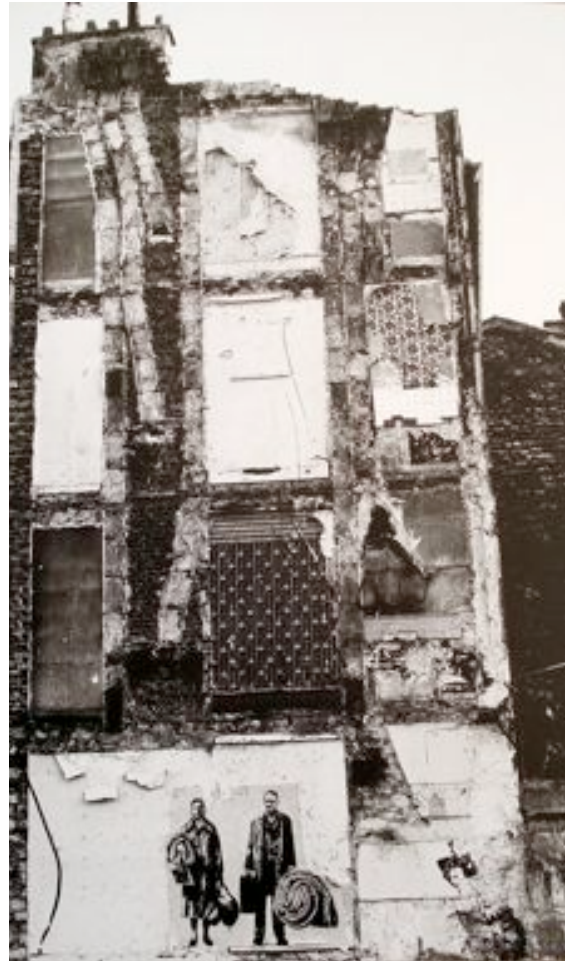
- 3- appréhender pratiquement le rôle joué par les divers constituants plastiques et matériels et savoir les utiliser ;
- 4- maîtriser les techniques ;
- 5- savoir s'adapter à des contraintes matérielles et techniques nouvelles.

Compétences théoriques

- 6- du fait de la pratique et de la réflexion menées sur les œuvres et leur production, savoir les analyser et en faire apparaître les caractéristiques plastiques sémantiques et artistiques ;

Compétences culturelles

- 9- savoir mesurer l'impact des innovations techniques sur la création plastique.



E. Pignon Ernest, expulsions, sérigraphies sur immeubles en démolition, 1979, Avignon

CRITÈRES D'ÉVALUATION:

- Qualités photographiques de l'image obtenue: gestion des données lumineuses selon les indications du photographe, choix du cadrage, de l'angle et du point de vue.
- Mise en scène photographique: qualités de révélation de l'image photographiée
- Interférences de sens et/ou plastique entre le lieu figuré et le lieu de présentation
- Dimension artistique, poétique, symbolique du projet: dépassement de la simple description ou narration.



Levalet, *dormeurs*, Collage (encre de chine sur kraft blanc), Paris, 2013